



Paycell Android SDK

Entegrasyon Dokümanı

## Contents

Tarihçe.....	3
1. Paycell Nedir? .....	4
2. Paycell Android SDK Entegrasyonu .....	4
3. Ödeme Akışı .....	5
4. Paycell Android SDK Entegrasyon Örneği .....	5
4.1. PaycellPaymentConfigurator .....	5
4.2. PaymentConfig Objesi Oluşturma .....	6
4.3. Taksit veya DCB'ye özel farklı ödeme tutarı var ise bunlar Paycel-Installment olarak oluşturulmalı .....	7
4.4. Oluşturulan PaymentConfig objesi ile ödeme işlemlerine başlama .....	7
4.5. onActivityResult ile uygulama içerisinde cevap bekleme .....	8
4.6 Ödeme Sonrası SDK Kapatılırken Üye İşyerine İletilen Bilgiler .....	9
5. Webservis Erişim Bilgileri.....	9
6. İptal-iade API Servislerinin Çağrılması .....	9
6.1. İptal – iade servisleri için request / response header alanı aşağıdaki gibi olmalıdır. 9	
6.2. İptal(reverse) servisi için requestParameters bilgileri aşağıda verilmiştir. ....	10
6.3. İade(refund) servisi için requestParameters bilgileri aşağıda verilmiştir.....	11
6.4. İptal / İade servisi için örnek request response bilgileri .....	12
7. Paycell Statü Sorgulama Servisi.....	14
7.1. Statu sorgulama servisi Request yapısı aşağıdaki gibidir. ....	14
7.2. Statu sorgulama servisinin Response yapısı aşağıdaki gibidir.....	15
8. Paycell Error Code Listesi .....	18
9. Ek bilgiler .....	18

## Tarihçe

Tarih	Versiyon	Detay	Yazan
23.01.2017	1.0	Doküman oluşturuldu.	
26.01.2017	1.1	Doküman detaylandırıldı.	
09.02.2017	1.2	Doküman detaylandırıldı.	
11.09.2017	1.3	Doküman güncellendi.	Reha Topuzoğlu
02.05.2018	1.5	Doküman iptal iade akışı için güncellendi.	İsmail Karabulut
28.05.2018	1.6	Doküman statü sorgulama servis detayları için güncellendi.	İsmail Karabulut

# 1. Paycell Nedir?

Paycell, e-ticaret işyerlerinin kolayca ödeme alabilmesini sağlayan, son kullanıcıya sunduğu alternatif ödeme çözümleriyle de farklı ihtiyaçları karşılayabilen kapsayıcı bir ödeme platformudur. Bu dokümanda anlatılan “Paycell ile Öde” ürünü içerisinde, müşteriler;

- Paycell’e daha önce kaydettikleri kredi kartlarını ya da yeni ekleyecekleri kartlarını kullanarak,
- Turkcell Faturasına yansıtarak (Turkcell Mobil Ödeme),
- Paycell Dijital Para bakiyelerini kullanarak ve
- Paycell Kart’larındaki bakiyelerini kullanarak ödeme yapabilirler.

Bu ödeme araçları, üye işyeriyle yapılan anlaşmalara ve son kullanıcının hesabında tanımlı ödeme araçlarına göre değişebilir.

Kredi kartlarıyla yapılan ödemelerde de, üye işyerinin sanal POS’larının tanımına göre taksit opsiyonları sunulurak da yapılabilir.

İş yerinin online ortamdaki satış mecrasında, ödeme sayfasında ödeme seçeneği olarak “Paycell ile Öde” konumlandırılır. Kullanıcı Paycell ile ödeme yapmak istediğinde Paycell ekranları uygulama üzerinde pop-up olarak açılır. Ödeme sayfasına kullanıcı, telefon numarası ile giriş yapar. Ardından kullanıcının telefonuna doğrulama kodu gelir, müşteri doğrulama şifresini girdikten sonra Paycell uygulamasından oluşturduğu Paycell şifresi var ise şifreyi girip devam eder. Eğer şifresi yok ise devam ettiğinde kullanıcının telefon numarasıyla eşleşmiş ödeme tipleri sayfada gösterilir.

“Paycell ile Öde” platformu mobil platformlar iOS ve Android için native olarak hazırlanmıştır. Ek olarak web siteleri veya web tabanlı uygulamalar için de Web platformlarına uygun SDK’ları da geliştirilmiştir. Bu doküman Android SDK platformu için hazırlanmış, Android SDK platformuna “Paycell ile Öde”nin nasıl entegre edileceği anlatılmaktadır.

## 2. Paycell Android SDK Entegrasyonu

Paycell SDK entegrasyonu için Paycell tarafından sağlanması gereken bilgiler;

I.Merchant Code

II.Terminal Code

III.Secure Code

IV.Application Name

V.Application Password

Paycell SDK’nın bintray repository url’i Project-level gradle dosyasında aşağıdaki kısma eklenmelidir.

Bu paycellsdk’nın dependency olarak eklenebilmesi için zorunludur.

.....

```
allprojects {
    repositories {
        .....
        maven {
```

```
        url 'https://dl.bintray.com/paycellandroid/paycellandroidsdk/'
    }
    .....
```

Paycell SDK bir library modüldür. Bu modül app-level gradle dosyasına aşağıdaki gibi eklenmelidir.

```
dependencies {
    compile 'tr.com.turkcell.paycell:paycelllibrary:1.1'
}
```

Not: Paycell Android SDK versiyon bilgileri aşağıdadır. Daha güncel versiyonlar yüklendiği zaman sizinle paylaşılacaktır.

- 1.0

### 3. Ödeme Akışı

Paycell SDK;

- Ödeme akışında UI elemanları gösterip, ödeme bilgilerini ve ardından kullanıcıdan ödeme alma
- Ödeme sonucunu uygulamaya iletme

Uygulama;

- Ödeme isteği oluşturma
- SDK'yı initleyerek ödeme isteğini SDK'ya iletme
- Ödeme durumunu bekleme

## 4. Paycell Android SDK Entegrasyon Örneği

### 4.1. PaycellPaymentConfigurator

Singleton bir class'tır. Set edilmesi gereken parametreleri aşağıdaki gibidir. Parametreler set edildikten sonra extra bir metod çağırmaya gerek yoktur. SDK bu iki field'ı internal olarak kullanacaktır.

Parametre adı	Açıklama
<b>secureCode</b>	Üye işyeri için paylaşılacaktır
<b>paycellEnvironment</b>	Canlı ortam için; <b>PaycellEnvironment.LIVE</b> Test ortamın için; <b>PaycellEnvironment.TEST</b>

set edilmelidir.

```
PaycellPaymentConfigurator ppc = PaycellPaymentConfigurator.getInstance();  
ppc.setSecureCode("your_secure_code");  
ppc.setPaycellEnvironment(PaycellEnvironment.LIVE);
```

## 4.2. PaymentConfig Objesi Oluřturma

Parametre adı	Açıklama
<b>merchantCode</b>	Üye işyeri için paylaşılacaktır
<b>terminalCode</b>	Üye işyeri için paylaşılacaktır
<b>language</b>	SDK'nın dil değeridir
<b>hostAccount</b>	Üye işyeri uygulamasında ödemeyi yapan kullanıcıyı tekil olarak ifade eden değerdir. Üye işyeri uygulamasında kullanıcı doğrulaması mail adresi ile yapılıyorsa bu alanda mail adresi gönderilebilir.
<b>merchantLogo</b>	SDK'da kullanılacak logo
<b>amount</b>	Ödemenin toplam tutarı
<b>currency</b>	Ödemenin para birimi (TL için 99 gönderilmeli)
<b>securityOption</b>	Ödemenin 3d veya 2d olduğu bilgisi
<b>referenceNumber</b>	Ödemenin referans numarası
<b>installmentList</b>	Ödemenin desteklediği taksitler listesi

```
PaymentConfig.Builder paymentConfigBuilder = new PaymentConfig.Builder(this)  
    .setMerchantCode(merchantCode)  
    .setTerminalCode(terminalCode)  
    .setLang("tr")  
    .setHostAccount(hostAccount)  
    .setMerchantLogo(R.drawable.amazon_logo)  
    .setAmount("1000")  
    .setCurrency("99")  
    .setPaymentSecurityOption(PaymentSecurityOptions.NON_THREED_SECURE)  
    .setPaymentReferenceNumber("REF-123")  
    .setInstallmentList(getPaycellInstallments());
```

#### 4.3. Taksit veya DCB'ye özel farklı ödeme tutarı var ise bunlar PaycellInstallment olarak oluşturulmalı

Parametre adı	Açıklama
<b>amount</b>	Taksit objesinin toplam tutarı
<b>count</b>	Taksit objesinin kaç taksit olacağı bilgisi
<b>cardBrand</b>	Taksit objesinin hangi kart tipi için geçerli olduğu <i>BONUS</i> <i>WORLD</i> <i>AXESS</i> <i>ISBANK</i> <i>FINANS</i> <i>HALKBANK</i>
<b>lineId</b>	Her bir taksit objesi için tekil kullanılacak değer
<b>paymentMethodType</b>	Taksit objesinin DCB veya CREDIT_CARD olduğu bilgisi

Bonus Kart için 3, 6, 9 ve Turkcell Mobil Ödeme için peşin ödeme örnekleri;

```
private List<PaycellInstallment> getPaycellInstallments() {
    List<PaycellInstallment> paycellInstallments = new ArrayList<>();

    PaycellInstallment bonus_3 = new PaycellInstallment("1", PaymentMethodType.CREDIT_CARD, CardBrands.BONUS, "3", "1000");
    paycellInstallments.add(bonus_3);

    PaycellInstallment bonus_6 = new PaycellInstallment("2", PaymentMethodType.CREDIT_CARD, CardBrands.BONUS, "6", "1000");
    paycellInstallments.add(bonus_6);

    PaycellInstallment bonus_9 = new PaycellInstallment("3", PaymentMethodType.CREDIT_CARD, CardBrands.BONUS, "9", "1000");
    paycellInstallments.add(bonus_9);

    PaycellInstallment turkcell = new PaycellInstallment("4", PaymentMethodType.DCB, CardBrands.TURKCELL, "1", "1000");
    paycellInstallments.add(turkcell);

    return paycellInstallments;
}
```

#### 4.4. Oluşturulan PaymentConfig objesi ile ödeme işlemlerine başlama

```
Context context = getApplicationContext();
Paycell.startPayment(paymentConfig,context);// application context verilmelidir.
```

## 4.5. Turkcell Hızlı Giriş ile Girmiş Kullanıcı için PaymentConfig objesine eklenen parametreler

Bir kullanıcı Üye İşyerine Hızlı Giriş ile girmiş ve ödeme adımında Paycell ile Öde butonuna tıklamış ise, aşağıda verilen parametreler PaymentConfig objesi ile birlikte SDK'ya verilmelidir.

```
PaymentConfig.Builder paymentConfigBuilder = new PaymentConfig.Builder(this)
....
.appendMobileConnectSession(isMobileConnect, mobileConnectAccessToken,
    mobileConnectMSISDN, mobileConnectCountryCode);
```

Name	Type	M/O	Description	Example
isMobileConnect	string	Mandatory	Bu alanda giriş yapan kullanıcı Hızlı Giriş ile girmiş ise <b>true</b> , girmemiş ise <b>false</b> verilir. <b>true</b> olduğunda alttaki 3 alanında iletilmesi beklenir.	<b>true</b> : Kullanıcı Hızlı Giriş ile girmiş ise <b>false</b> : Kullanıcı Hızlı Giriş ile girmemiş ise
mobileConnectMSISDN	string	Optional	Hızlı Giriş'te kullanılan telefon numarasıdır.	5332109567
mobileConnectCountryCode	string	Optional	Hızlı Giriş'te kullanılan telefon numarasının ülke kodu bilgisidir.	90, 1
mobileConnectAccessToken	string	Optional	Bu alanda Hızlı Giriş sisteminin vermiş olduğu authorization token bilgisi verilir.	eyJhbGciOiJSUzI1NiJ9.eyJhdWQiOiJwb3J0YWwiLCJpc3MiOiJodHRwOlwvXC9sb2NhbGhvc3Q6ODAA4MFwvW9iaWxlY29ubmVjdFwvliwiZXhwjoxNTMyNDYyNDZlcjYXQiOjE1MzI0MDE4MDQsIm0aSI6ImEyMzJkOTdkLThjNWEtNDJiZi1hNzVkLTdmZGQzZGM4ZjkyZSJ9.ai0B1FevkwYY35tuM_0O28IGtde2fjw9sbdnQjgbbNmZiRoNtkRjig-Gh9nfvliXTN48Zy8RDlbbTlnopsKIE1dVEhXITHvZzSXj9L3WHaChWVI36lgXXsQREwzgzWzFZ9eD9Fg3xkvYdU986JVB27YRO6y3GEMvyZhE_py2Qg

## 4.6. onActivityResult ile uygulama içerisinde cevap bekleme

```
@Override
protected void onActivityResult(int requestCode, int resultCode, Intent data) {
    super.onActivityResult(requestCode, resultCode, data);
}
```



## 4.6 Ödeme Sonrası SDK Kapatılırken Üye İşyerine İletilen Bilgiler

Başarılı ödeme işleminden sonra obje içinde aşağıdaki bilgiler dönlür.

```
String installmentCount;  
String amount;  
String hashData;  
String paymentReferenceNumber;  
String acquirerbankCode;  
String approvalCode;  
String orderId;  
String paymentSecurity;  
String currency;  
String reconciliationDate;
```

## 5. Webservis Erişim Bilgileri

Web Servis	Method	Test URL	Prod URL
İptal / iade Servisleri	<ul style="list-style-type: none"><li>Reverse</li><li>Refund</li></ul>	https://tpay-test.turkcell.com.tr/tpay/provision/services/cancelrestful?_wadl	https://tpay.turkcell.com.tr/tpay/provision/services/cancelrestful?_wadl
Statu Sorgulama	<ul style="list-style-type: none"><li>queryStatu</li></ul>	https://tpay-test.turkcell.com.tr/tpay/provision/services/cancelrestful?_wadl	https://tpay.turkcell.com.tr/tpay/provision/services/cancelrestful?_wadl

**Önemli not:** İptal / iade ve statü sorgulama servisleri sadece izin verilen IP aralıklarından çağrılacaktır. Bu nedenle bu iki servisi çağırarak sunuculara ait **TEST IP** bilgileri entegrasyon sürecinde ve **PROD IP** bilgileri de entegrasyon sonunda paylaşılmalıdır.

## 6. İptal-iade API Servislerinin Çağırılması

**İptal:** Yapılan ödeme işleminin aynı gün iptal edilmesi amacıyla kullanılır.

**İade:** Yapılan ödeme işleminin ertesi günden itibaren iptal edilmesi veya belirli bir tutarın iade edilmesi amacıyla kullanılır.

İptal servisinden dönen kod 2029 ise iade servisi çağırılarak tutarın tamamının iade edilmesi şeklinde bir yol izlenmelidir. İptal servisi sadece aynı gün içerisinde yapılan işlemler için kullanılacağından, ertesi güne kalmış bir işlem için iade servisi çağırılmalıdır.

### 6.1. İptal – iade servisleri için request / response header alanı aşağıdaki gibi olmalıdır.

RequestHeader

Field	Format	Length	(O)ptio- nal/(M)an- datory	Description
transactionId	String	20	M	applicationName bazında unique transactionId bilgisidir. Uygulama tarafından üretilir.
transactionDateTime	String	17	M	YYYYMMddHHmmssSSS formatında işlem zamanı bilgisidir
clientIPAddress	String	50	M	İşlemin başlatıldığı IP bilgisi
applicationName	String	20	M	Servisi çağırın uygulamaya özel belirlenmiş kullanıcı adı bilgisidir, entegrasyon aşamasında Paycell tarafından bildirilecektir
applicationPwd	String	20	M	Servisi çağırın uygulamaya özel belirlenmiş kullanıcı şifresi bilgisidir, entegrasyon aşamasında Paycell tarafından bildirilecektir

#### ResponseHeader

Field	Format	Length	(O)ptio- nal/(M)an- datory	Description
transactionId	String	20	M	requestHeader ile iletilen transactionId değeridir
responseDateTime	String	17	M	YYYYMMddHHmmssSSS formatında işlem cevabına ait işlem zamanı bilgisidir
responseCode	String	20	M	0: Success, >0: Fail
responseDescription	String	200	M	Servis cevabı açıklaması

## 6.2. İptal(reverse) servisi için requestParameters bilgileri aşağıda verilmiştir.

#### requestParameters

Field	Format	Length	(O)ptio- nal/(M)an- datory	Description
originalPaymentReference- Number	String	20	M	İptal edilecek ödeme işlemine ait "paymentReferenceNumber" değeridir
referenceNumber	String	20	M	Üye işyeri uygulaması tarafından üretilecek unique numerik iptal işlemine ait referans numarası değeridir. İlk 3 hanesi uygulama bazında unique'dir, bu değer entegrasyon aşamasında Paycell tarafından bildirilecektir.
merchantCode	String	19	M	Ödeme işleminin başlatıldığı Paycell'de tanımlı üye işyeri kodu bilgisi gönderilir. Entegrasyon sonrasında her tanımlanan yeni üye işyeri için Paycell tarafından merchantCode değeri paylaşılır.

#### responseParameters

Field	Format	Length	(O)ptio- nal/(M)an- datory	Description
reverseDetails	Model		O	İşlemin mobil ödeme veya kredi kartı ile yapılma durumuna göre iptal işlemine ait detay bilgilerini döner
paymentMethodType	String	10	O	creditCard

Model: paymentMetho

Field	Format	Length	(O)ptio- nal/(M)an- datory	Description
-------	--------	--------	----------------------------------	-------------

dType- creditCard

Field	Format	Length	(O)ptio- nal/(M)an- datory	Description
approvalCode	String	6	O	Banka sisteminden iletilen onay kodudur
reconciliationDate	String	8	O	İşlemin mutabakatı için PAYCELL sisteminde belirlenen tarihtir. YYYYMMDD formatında olacaktır.

### 6.3. İade(refund) servisi için requestParameters bilgileri aşağıda verilmiştir.

requestParameters

Field	Format	Length	(O)ptio- nal/(M)an- datory	Description
originalPaymentReference- Number	String	20	M	İptal edilecek ödeme işlemine ait "paymentReferenceNumber" değeridir
referenceNumber	String	20	M	Üye işyeri uygulaması tarafından üretilecek unique numerik iptal işlemine ait referans numarası değeridir. İlk 3 hanesi uygulama bazında unique'dir, bu değer entegrasyon aşamasında Paycell tarafından bildirilecektir.
merchantCode	String	19	M	Ödeme işleminin başlatıldığı Paycell'de tanımlı üye işyeri kodu bilgisi gönderilir. Entegrasyon sonrasında her tanımlanan yeni üye işyeri için Paycell tarafından merchantCode değeri paylaşılır.
amount	String	12	O	İade edilmesi istenen işlem tutarıdır. Kısmi iade söz konusu ise iletilir.  Son 2 hane KURUŞ'u ifade eder. Virgül kullanılmaz.  Örnekler:  1TL = 100  15,25TL = 1525

responseParameters

Field	Format	Length	(O)ptio- nal/(M)an- datory	Description
refundDetails	Model		O	İşlemin mobil ödeme veya kredi kartı ile yapılma durumuna göre iptal işlemine ait detay bilgilerini döner.
paymentMethodType	String	10	O	creditCard veya DCB

Model: paymentMethodType- creditCard

Field	Format	Length	(O)ptio- nal/(M)an- datory	Description
approvalCode	String	6	O	Banka sisteminden iletilen onay kodudur
reconciliationDate	String	8	O	İşlemin mutabakatı için PAYCELL sisteminde belirlenen tarihidir. YYYYMMDD formatında olacaktır.

## 6.4. İptal / İade servisi için örnek request response bilgileri

Örnek İptal Request: Reverse

```
{
  "requestHeader": {
    "transactionId": "12345678901234567790",
    "transactionDateTime": "20180403104812086",
    "clientIpAddress": "10.252.165.242",
    "applicationName": "ZUBIZU",
    "applicationPwd": "*****"
  },
  "merchantCode": "1183",
  "msisdn": "905322557021",
  "originalReferenceNumber": "T-f733df5b-be2f-41b5-a992-7fd6afaea7c4",
  "referenceNumber": "T-f733df5b-be2f-41b5-a992-7fd6afaea7c5",
  "extraParameters": [{
    "key": "",
    "value": ""
  }]
}
```

Örnek İptal Response:

```
{
  "responseHeader": {
    "transactionId": "12345678901234567790",
    "responseDateTime": "20180403162446499",
    "responseCode": "0",
    "responseDescription": "Success"
  },
  "reconciliationDate": "20180403"
}
```

#### Örnek İade Request: Refund

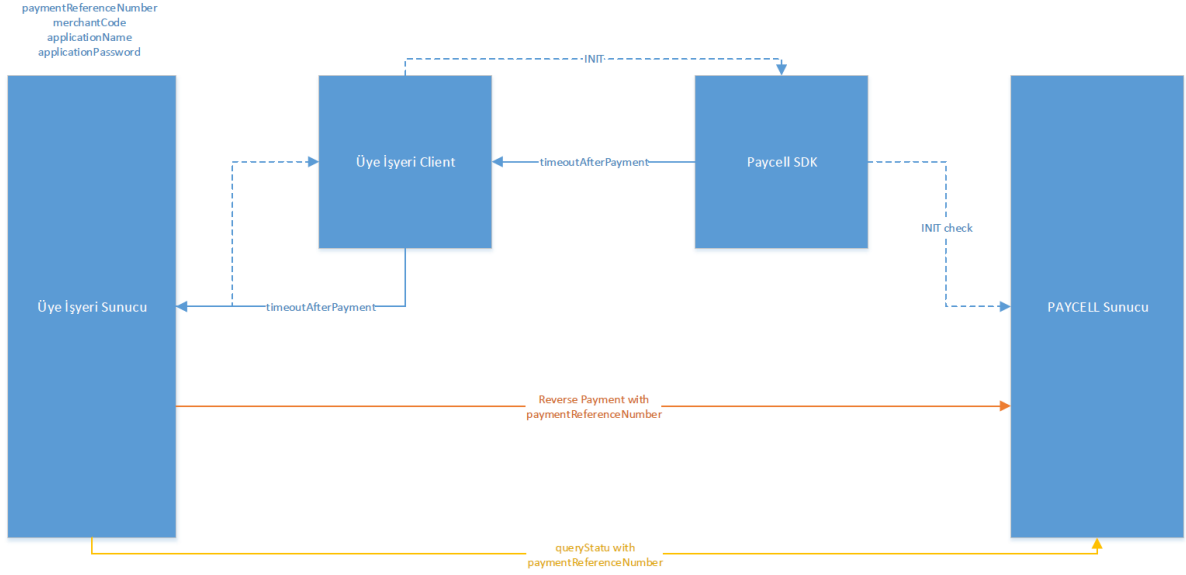
```
{
  "requestHeader": {
    "transactionId": "14345678901234567890",
    "transactionDateTime": "20160309112423230",
    "clientIpAddress": "10.2252.187.81",
    "applicationName": "ZUBIZU",
    "applicationPwd": "****"
  },
  "merchantCode": "1183",
  "msisdn": "905322108110",
  "originalReferenceNumber": "T-33cfa1bc-1cd1-466a-8595-6b49ad4a9007",
  "referenceNumber": "T-33cfa1bc-1cd1-466a-8595-6b49ad4a9008",
  "amount": "6"
}
```

#### Örnek İade Response:

```
{
  "responseHeader": {
    "transactionId": "14345678901234567890",
    "responseDateTime": "20180403091843451",
    "responseCode": "0",
    "responseDescription": "Success"
  },
  "reconciliationDate": "20180403",
  "approvalCode": "910662"
}
```

```
}
```

İptal / İade durumu için genel diyagram:



## 7. Paycell Statü Sorgulama Servisi

Statü sorgulama servisi Üye İşyeri tarafından başlatılan işlemin ödeme statüsünü sorgulamak için kullanılır. Bunun için Üye İşyeri tarafından üretilmiş olan paymentReference numarası ile sorgulama yapılması gerekmektedir. Servise ait detaylar aşağıda anlatılmıştır.

### 7.1. Statu sorgulama servisi Request yapısı aşağıdaki gibidir.

Request Header alanında aşağıdaki bilgiler bulunmalıdır.

Field	Format	Length	(O)ptio- nal/(M)an- datory	Description
transactionId	String	20	M	applicationName bazında unique transactionId bilgisidir. Uygulama tarafından üretilir.
transactionDateTime	String	17	M	YYYYMMddHHmmssSSS formatında işlem zamanı bilgisidir
clientIPAddress	String	50	M	İşlemin başlatıldığı IP bilgisi
applicationName	String	20	M	Servisi çağırın uygulamaya özel belirlenmiş kullanıcı adı bilgisidir, entegrasyon aşamasında Paycell tarafından bildirilecektir

applicationPwd	String	20	M	Servisi çağırın uygulamaya özel belirlenmiş kullanıcı şifresi bilgisidir, entegrasyon aşamasında Paycell tarafından bildirilecektir
----------------	--------	----	---	---

Request Parameters alanında aşağıdaki bilgiler yer almalıdır.

Field	Format	Length	(O)ptio- nal/(M)an- datory	Description
originalPaymentReference- Number	String	20	M	Sorgulanmak istenen işleme ait "paymentReference- Number" değeridir.
merchantCode	String	19	M	Ödeme işleminin başlatıldığı Paycell'de tanımlı üye iş- yeri kodu bilgisi gönderilir. Entegrasyon sonrasında her tanımlanan yeni üye işyeri için Paycell tarafından merchantCode değeri paylaşılır.

## 7.2. Statu sorgulama servisinin Response yapısı aşağıdaki gibidir.

Response parameters olarak aşağıdaki bilgiler dönülmelidir.

Field	Format	Length	(O)ptio- nal/(M)anda- tory	Description
responseCode	String	20		İşlemin statü bilgisi verilir. - 0: başarılı statü sorgulama sonuçlarında dönülür. - !0: statü sorgulama sıra- sında hata alınırsa dönülür.
acquirerbankCode	String	4		Acquirer bank code bilgisi dönülür. Paycell Kart ve Kredi Kartı'ndan yapılan işlemler için dolu olacaktır.
MSISDN	String	20		Bu alanda işlem yapan MSISDN bilgisi dön- nülür.
amount	String	8		Bu alanda tutar bilgisi dönülür.

approvalCode	String	19		Bu alanda approval_code bilgisi dönülür.
currency	String	3		Bu alanda currency bilgisi dönülür.
installmentCount	String	3		Taksit sayısı dönülür. - Bu alanda 1 gelir is kullanıcı taksit seçmemiş demektir. 1'den fazla taksit bilgisi gelir ise müşteri taksitli işlem seçmiştir ve taksit bilgisi dönülmüş olur.
orderId	String	50		Order ID bilgisi dönülür.
paymentSecurity	String	20		İşlemin 3D secure olup olmadığı dönülür.
paymentDate	String	20		Bu alanda ödemenin gerçekleştiği tarih dönülür.
reconciliationDate	String	20		Mutabakat tarihi dönülür.
paymentReferenceNumber	String	20		Üye işyeri tarafından generate edilmiş original reference number bilgisi verilir. Statu sorgulama servisi requestindeki değerdir.
issuerBankCode	String	4		Issuer bank code bilgisi dönülür. Paycell Kart ve Kredi Kartı'ndan yapılan işlemler için dolu olacaktır.

#### Model: paymentResult

Field	Format	Length	(O)ptional/(M)andatory	Description
status	String	10		Bu alanda responsecode bilgisi verilir. - 0: Ödeme başarılı olan işlemler için döner. - 1: İptal olmuş işlemler için döner. - 2: İade olmuş işlemler için döner. - 3: İşlem bulunamamış ise bu şekilde dönülür. - 4: Bekleyen işlemler için dönülür. - 5: Bilinmeyen bir response alındığında dönülür. - 6: hata veya timeout durumları için dönülür.
statusExplanation	String	-		Bu alanda hata durumları için status detayı dönülür.

#### Model: paymentMethod – Credit Card / Paycell Kart

Field	Format	Length	(O)ptional/(M)andatory	Description
paymentMethodId	String	20		Ödeme yöntemine ait unique bilgi dönülür.
paymentMethodNumber	String	25		Maskeli kart numarası dönülür. CCPO servisi ile alınacaktır.
paymentMethodType	String	15		Ödeme yönteminin tipi dönülür. - CREDIT_CARD: Kredi Kartı ile yapılan ödemeler. - PCARD: Paycell Kart ile yapılan ödemeler.



Model: paymentMethod – DCB / E-Para

Field	Format	Length	(O)ptional/(M)andatory	Description
paymentMethodId	String	20		Bu alanda telefon numarası dönülür.
paymentMethodNumber	String	25		Bu alanda telefon numarası dönülür.
paymentMethodType	String	15		Ödeme yönteminin tipi dönülür. <ul style="list-style-type: none"><li>- DCB: Mobil Ödeme ile yapılan ödemeler.</li><li>- EPARA: Dijital para ile yapılan ödemeler.</li></ul>

### Örnek Statü Sorgulama Request

```
{
  "originalPaymentReferenceNumber": "3fe058d9306e90ac",
  "merchantCode": "19001",
  "requestHeader": {
    "transactionId": "12345678901234567890",
    "transactionDateTime": "20180604151749567",
    "clientIpAddress": "127.0.0.01",
    "applicationName": "N11",
    "applicationPwd": "n11pass"}
}
```

### Örnek Statü Sorgulama Response

```
{
  "responseHeader": {
    "transactionId": "12345678901234567890",
    "responseDateTime": "20180721200626710",
    "responseCode": "0",
    "responseDescription": "Success"
  },
  "extraParameters": null,
  "acquirerbankCode": "046",
  "msisdn": "905356554665",
  "amount": 10000,
  "approvalCode": "312373",
  "currency": "99",
  "installmentCount": 1,
  "orderId": "225653584818071815002001",
  "paymentSecurity": "NON_THREED_SECURE",
  "paymentDate": "2018-07-18T15:00:20+03:00",
  "reconciliationDate": "20180718",
  "paymentReferenceNumber": "3fe058d9306e90ac",
  "issuerBankCode": "046",
  "status": "0",
  "statusExplanation": "Islem basarili",
  "paymentMethod": {
    "paymentMethodId": "886311",
```

```
"paymentMethodNumber": "435508*****4358",  
"paymentMethodType": "CREDITCARD"  
}  
}
```

## 8. Paycell Error Code Listesi

Error code listesi ve hangi durumlarda geldiği bilgisi aşağıda paylaşılmıştır.

- Activity.RESULT\_CANCELED = Kullanıcı SDK dan işlemi tamamlamadan çıkarsa dönecek olan kod
- Activity.RESULT\_OK = Kullanıcı SDK'da işlemi başarıyla tamamladığında dönecek olan kod.
- -99 = SDK içinde exception alınması durumunda dönecek olan hata kodu.
- Activity.RESULT\_SDK\_TIMEOUT = Kullanıcı sdk içerisinde provizyon adımına gelemeden timeout olur ise bu kod dönecektir. Timeout süresi init servisi içerisinde alınan müşteriye özel milisaniye cinsinden bir süredir.
- 4 = Activity.RESULT\_SDK\_PROVISION\_TIMEOUT = Kullanıcı sdk içerisinde provizyon alınırken timeout olur ise bu kod dönecektir. Timeout süresi yine init servisi içerisinde alınan müşteriye özel milisaniye cinsinden bir süredir. Eğer on ActivityResult kısmında bu kod dönerse merchant iptal servisini çağırmalıdır.
- 2029 = Activity.RESULT\_SDK\_PROVISION\_TIMEOUT durumu için çağırılan iptal servisinden dönen kod 2029 ise iade servisi çağırılarak tutarın tamamının iade edilmesi şeklinde bir yol izlenmelidir.

## 9. Ek bilgiler

Ek bilgiler aşağıdaki gibi verilmiştir.

- Türkçe için dil parametresi "tr" yollanmalıdır.
- MerchantCode, TerminalCode ve SecureCode her üye işyeri için paylaşılacaktır.
- InstallmentMethodType olarak "CREDIT\_CARD" veya "DCB" iletilir.
- Lineld için her satır için tekil olacak şekilde kullanılmalıdır.
- İlgili taksit adedi için satış tutarı farklı ödeme araçları için farklı fiyat kullanılmak istenirse ilgili ödeme aracı için installmentPlan değişkenine count=1 olarak bilgi eklenir.
- Amount alanlarında tutarın son iki hanesi kuruş ifade eder.
  - 15.55 lira için 1555 iletilir.
  - 13.00 lira için 1300 iletilir.
- SecurityOption olarak "THREED\_SECURE" veya "NON\_THREED\_SECURE" iletilir.
- Currency olarak TL için "99" gönderilir.
- CVV ihtiyacı bilgisi Üye İşyeri bazında Paycell üzerinde parametrik olarak tanımlanmaktadır. Bir üye işyeri için Kredi Kart ve Paycell Kart ile yapılan ödemelerde CVV ihtiyacı bulunuyor ise parametrik olarak bu tanım Paycell sistemlerinde yapılacaktır.